

**DECLARACIÓ**  
**AMBIENTAL**  
**2022**

DES DE 1996

**ΔQUÀTICA**  
L'ESTARTIT - ILLES MEDES



## Índex.

<b>1. Presentació de l'empresa .....</b>	<b>2</b>
<b>2. La política ambiental.....</b>	<b>9</b>
<b>3. El sistema de gestió ambiental.....</b>	<b>10</b>
<b>4. Els aspectes ambientals.....</b>	<b>11</b>
<b>5. Revisió Objectius 2022.....</b>	<b>24</b>
<b>6. Programa d'objectius 2023 .....</b>	<b>25</b>
<b>7. Document de referència sobre les millors pràctiques de gestió ambiental.....</b>	<b>25</b>
<b>8. Els rendiments ambientals .....</b>	<b>28</b>
<b>9. Compliment de les disposicions legals aplicables .....</b>	<b>34</b>
<b>10. Termini per a la pròxima declaració .....</b>	<b>35</b>
<b>11. Signatures .....</b>	<b>35</b>

## **1. PRESENTACIÓ DE L'EMPRESA: AQUÀTICA ILLES MEDES i el seu compromís amb el medi ambient**

La organització de AQUÀTICA ILLES MEDES manifesta un cop més el seu compromís envers el medi ambient elaborant el present document amb l'objectiu de comunicar a tots els agents implicats els rendiments ambientals en relació als objectius i actuacions assolides durant el passat 2022, donant compliment als objectius de la Política Ambiental vigent aprovada per la direcció del centre.

El tenir un sistema de gestió ambiental certificat des del 2018 segons els estàndards ISO 14001:2015 i EMAS (Reglaments 1221/2009, 2017/1505 i 2018/2026), ha ajudat tant des del punt de vista de millora de la gestió de les instal·lacions i activitats que portem a terme, com a assolir una millora contínua en la qualitat de servei ofert als nostres clients, protegint i respectant el medi que ens envolta.

Josep M<sup>a</sup> Pla

**Director AQUÀTICA ILLES MEDES**

## DADES GENERALS

AQUÀTICA és un centre de busseig situat a l'Estartit, al límit nord de la comarca del Baix Empordà, i que desenvolupa la seva activitat principal a l'entorn de les Illes Medes, un espai d'especial bellesa i protegit pel seu interès ecològic (Sota la figura de Parc Natural).



El Càmping en primer terme amb les Illes Medes al fons. Les instal·lacions de AQUÀTICA es troben dins.



L'activitat de AQUÀTICA es remunta al 1996, quan va obrir per primer cop, des del 2016 la organització va canviar de propietaris i va traslladar les seves instal·lacions principals al

Càmping Les Medes, un establiment de càmping situat al sud oest de l'Estartit, amb un reconegut prestigi a nivell nacional i internacional, gràcies a la qualitat dels seus serveis i la seva aposta per la sostenibilitat.

Els serveis oferts per AQUÀTICA són els de busseig i snorkel dins el marc del Parc Natural del Montgrí, les Illes Medes i el Baix Ter. També s'imparteixen cursos certificats per SSI (SCUBA SCHOOLS INTERNATIONAL).

AQUÀTICA és un centre de busseig petit, amb personal qualificat d'acord amb les diferents especialitats de busseig existent, i amb una especial sensibilització i formació en la vessant ambiental.

AQUÀTICA és un **DIAMOND DIVE CENTER** per SSI, una distinció que avala la professionalitat de la organització en l'exercici de la seva activitat, tant des del punt de vista tècnic, com humà.

Les dades de AQUÀTICA són les següents:

<b>NOM DEL CENTRE</b>	<b>AQUÀTICA ILLES MEDES</b>
<b>DIRECCIÓ</b>	Paratge Camp de L'Arbre, s/n Aptat. de correus 140 17258 – L'Estartit
<b>COORDENADES</b>	LAT: 42°2'33.561" LONG: 3°11'5.922"
<b>TELÈFON</b>	972 750 656 / 609 311 133
<b>ADREÇA ELECTRÒNICA</b>	<a href="http://www.aquatica.cat">www.aquatica.cat</a>
<b>CORREU ELECTRÒNIC</b>	info@aquatica.cat
<b>RAÓ SOCIAL</b>	AQUÀTICA ILLES MEDES SL
<b>DOMICILI SOCIAL</b>	Paratge Camp de L'Arbre, s/n Aptat. de correus 140 17258 – L'Estartit
<b>NIF</b>	B-55134266
<b>CNAE</b>	9311
<b>RESPONSABLE DEL SISTEMA DE GESTIÓ</b>	Sr. Joan Francesc Recio Barrero
<b>Nº REGISTRE EMAS</b>	ES-CAT-000468

## BUSSEIG RESPECTUÓS

**RESPECTE:** del llatí *respectus*, “mirada enrere; consideració”, derivat de *respicere* “mirar enrere; prendre en consideració”.

Deferència, sentiment de reverència envers algú o alguna cosa per raó dels seus mèrits, del seu rang, del seu saber, de la seva edat, de la seva importància....

Des de 1996, quan va començar l'aventura del centre de busseig a l'Estartit i les Illes Medes, s'han intentat aplicar aquest concepte també a la nostra activitat.

Un busseig respectuós hauria de partir de l'estimació pel fons del mar, i ens hauria de portar a fer tot el possible per minimitzar el nostre impacte.

A AQUÀTICA intentem fomentar aquesta estima entre tots els bussejadors que venen a gaudir del fons del Parc Natural del Montgrí, les Illes Medes i Baix Ter, i amb els nostres cursos de busseig pretenem formar bons submarinistes, que adquireixin un molt bon domini de la flotabilitat per evitar contactes involuntaris amb el fons, i que coneguin el valor i la fragilitat dels espais naturals i les espècies que en formen part.

Idees per ser un submarinista (encara) més respectuós:

- ⊕ Perfeccionament de la flotabilitat, em permet nedar sempre en posició horitzontal, sense arrossegar les aletes pel fons.
- ⊕ Tot l'equip ben recollit, res penjant: focus, càmeres, manòmetres... poden tocar el fons que ens n'adonem si no els portem recollits.
- ⊕ Aletes sempre lluny del fons i de les parets: si vull veure alguna espècia molt petita, potser millor que recolzi un dit en algun punt no fràgil del fons per mantenir més fàcilment la posició.
- ⊕ Cursos de biologia marina: Quan més conegui el fons del mar i els seus habitants, més me n'adonaré de la importància de preservar-lo, i més interès tindran les meves immersions, fins i tot aquelles en que la visibilitat sigui “justeta”.



- ✦ Deixem només bombolles: res de residus, ni de menjar als peixos. Pensem que fins i tot les bombolles que semblen inofensives, ja afecten a les espècies que viuen als sostres de les coves i extraploms que visitem!

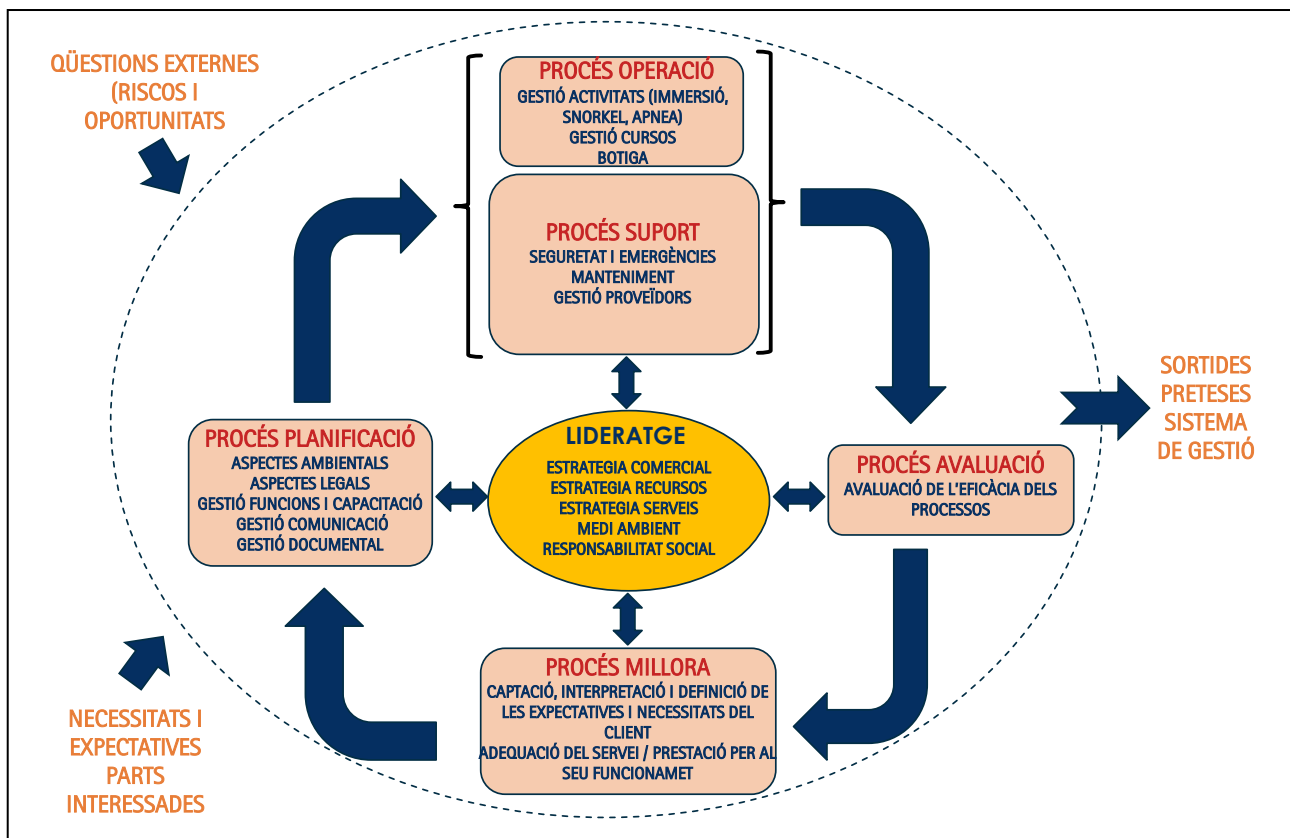
De tant en tant... caldrà fer una mirada enrere per assegurar-nos que no deixem cap rastre!



### ABAST DEL SISTEMA DE GESTIÓ AMBIENTAL

El sistema de gestió ambiental que adopta AQUÀTICA segueix els estàndards de la norma internacional ISO 14001, en la seva versió 2015, i el reglament EMAS (nº 1221/2009, 2017/1505 i 2018/2026), abastant tota la estructura organitzativa i el mapa de processos de AQUÀTICA, així com tots els serveis i àrees d'activitat de la organització:

*“Centre amb realització d'activitats d'immersió, apnea, snorkel, Impartició de cursos i botiga”*



**Mapa de processos de AQUÀTICA**

## ORGANITZACIÓ

La **Direcció** de AQUÀTICA és la màxima responsable del sistema de gestió ambiental (SGMA). Aquesta delega les seves funcions i responsabilitats pel que fa al sistema de gestió ambiental en el **Responsable de Medi Ambient** i li donen l'autoritat necessària per a:

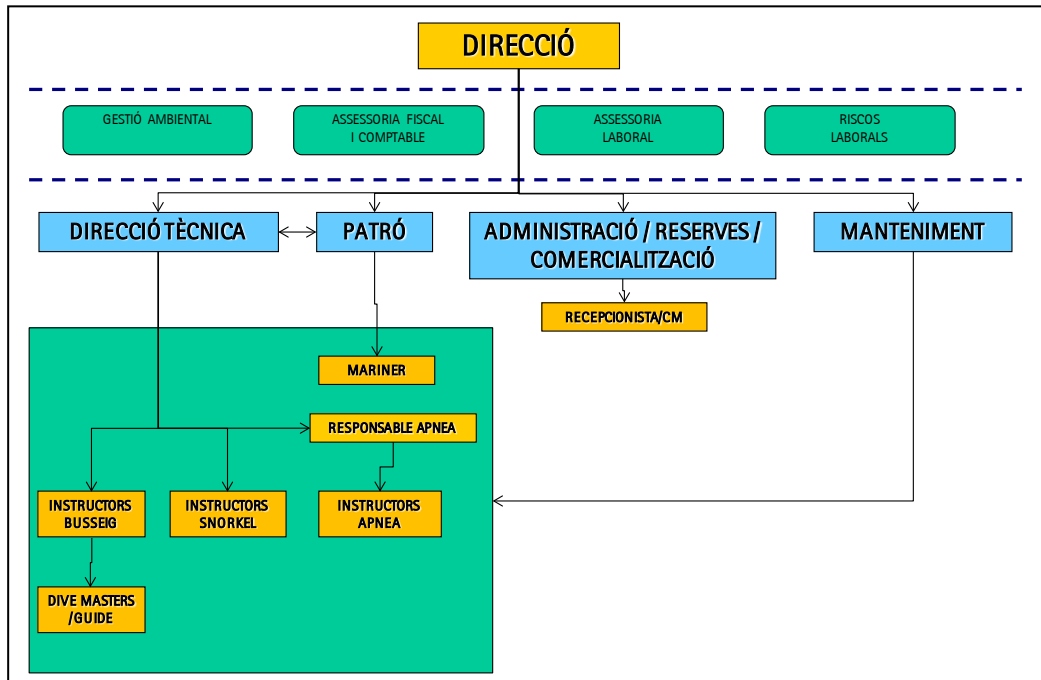
- Garantir que els requisits del SGMA s'estableixen, es mantenen i es milloren d'acord amb les directrius de la ISO 14001, l'EMAS (reglaments 1221/2019, 2017/1505 i 2018/2026) i altres compromisos de l'organització.

Per a un desplegament eficient de la política de medi ambient, la Direcció aplica els recursos necessaris per a la coordinació de les accions a realitzar en gestió ambiental per assegurar que:

- Es promou la consciència ambiental i s'exigeix a cada membre de l'empresa el seu compromís en aquesta línia.
- Es garanteix la informació i formació necessària per a que tot el personal estigui implicat en el SGMA.



- Es fomenta la participació de tot el personal en pro de la millora contínua.



## 2. LA POLÍTICA AMBIENTAL

Des de 1996, quan va començar l'aventura de AQUATICA com a centre de busseig a l'Estartit i les Illes Medes, s'ha intentat aplicar el concepte de busseig respectuós a totes les activitats que es desenvolupen.

Des de AQUATICA, Prenem el compromís de desenvolupar la nostra activitat amb el màxim respecte i protecció al medi, millorant de forma continuada sempre que estigui al nostre abast, les tècniques, pràctiques i actuacions ambientals.

RECONEIXEM LES NOSTRES RESPONSABILITATS ENVERS EL NOSTRE ENTORN I VOLEM SEGUIR MILLORANT SEMPRE, PER AIXÒ:

Dinamitzem la recollida, anàlisi i revisió continuada de la informació que rebem dels clients i de totes les persones implicades en la nostra activitat, per augmentar els nivells de qualitat i així complir i avançar-nos a les expectatives que tenen els nostres clients de la seva experiència amb nosaltres.

Esmercem de la forma més eficient possible els recursos necessaris, integrant a treballadors i proveïdors, per a la millora continua dels serveis, garantint alhora el compliment dels requisits normatius que ens apliquin, tant legals com voluntaris, i sempre que sigui possible superar les exigències legislatives existents.

Concebem i desenvolupem els nostres serveis de la forma més compatible amb el medi que ens envolta, respectant-lo i potenciant el coneixement de l'entorn natural en el que desenvolupem la nostra activitat:

- Incidint en la minimització dels residus generats, reciclar-los sempre que sigui possible i com a últim pas promoure una correcta gestió d'aquests.
- Optimitzant de manera continua les mesures existents per a disminuir el consum d'aigua i energia i altres recursos
- Gestionant correctament els abocaments i emissions per tal que l'impacte sobre el medi sigui compatible.

Mantenim un clima apropiat de treball perquè tots ens sentim satisfets en el nostre paper dins l'organització, fent-nos sentir a tots plegats orgullosos del nostre establiment i de la nostra professió.

Apliquem el nostre pla de formació interna, per continuar garantint el correcte grau de capacitació de cadascú en el seu entorn, promocionant la participació i la polivalència de tots.

Elaborem i gestionem un programa anual d'objectius de millora ambiental on es reflecteixen les fites a assolir, perquè,

**“LA PRESERVACIÓ DE L'ENTORN NATURAL DEL QUE GAUDIM, DEPEN DE LES PERSONES, NOMÉS AMB LA NOSTRA TASCA DIARIA OFERIREM UN BON SERVEI AVUI I ASSEGUREM UNA CONTINUITAT PEL DEMÀ”**

L'Estartit, Maig 2021

Josep Maria Pla  
-Director-  
AQUATICA

### **3. EL SISTEMA DE GESTIÓ AMBIENTAL**

Una vegada assumit, de forma voluntària, el compromís d'implantar un sistema de gestió ambiental amb el propòsit principal de millorar contínuament les accions vers el medi ambient, el primer pas a seguir va ser realitzar una anàlisi ambiental, consistent en un anàlisi preliminar per determinar la situació en aquell moment de l'activitat respecte al medi ambient i respecte als requisits legals que li són d'aplicació.

Concretament, en l'avaluació inicial es varen revisar totes les activitats del centre (entrades, diferents activitats/processos i sortides), el que va permetre identificar els aspectes ambientals significatius, tant els directes com els indirectes, durant tot el cicle de vida de l'activitat.

En l'actualitat aquest procés es realitza anualment, es revisa la identificació i la significància dels aspectes, així és com s'assegura que es controlen i es valoren les conseqüències per al medi i per a la gestió de l'empresa.

A partir d'aquest punt, per assolir i mantenir els compromisos assumits a la Política ambiental, es va concretar un mètode sistemàtic i documentat de procediments operatius i de sistemes de control que defineixen el sistema de gestió ambiental (SGMA) de AQUÀTICA en el seu conjunt. Aquest sistema es va revisar per primer cop el Març del 2018.

A través de la realització d'auditories internes anuals es controla la implantació del sistema i el seguiment dels procediments definits, i amb la revisió del SGMA per part de la Direcció es defineix l'eficàcia del sistema per assolir els objectius marcats.

S'han identificat les parts interessades que poden afectar o veure's afectades per la organització, i s'estableix un procediment per a gestionar totes les comunicacions amb aquestes, tant les rebudes com les emeses.

## 4. ELS ASPECTES AMBIENTALS

### ASPECTES IDENTIFICATS I AVALUACIÓ DE LA SIGNIFICÀNCIA

AQUÀTICA ILLES MEDES ha identificat els aspectes ambientals que les seves activitats comporten incloent aspectes indirectes (Ind) i considerant les condicions de funcionament normals (N) , les condicions d'incidències o extraordinàries (I), i les possibles incidències mediambientals (EMA).

La identificació s'ha fet a partir de identificació dels processos de AQUÀTICA. A partir de la identificació dels diferents inputs d'aquests processos i dels outputs que es produeixen, s'estableixen aquells aspectes relacionats amb el medi ambient, per a continuació, definir la seva significança en quant a la generació d'impacte ambiental.



La nostra barca de busseig "MARIAMIR"

Així s'han identificat els següents aspectes que es reproduïxen en el mateix format de registre d'identificació emprat en el SGMA:

- **Emissions de CO<sub>2</sub> a l'atmosfera (Consideració de l'aspecte: SIGNIFICATIU)**

Per a la valoració d'aquest aspecte s'utilitzen criteris de **magnitud**, expressats en Tones equivalents CO<sub>2</sub> / immersió. L'impacte associat a aquest aspecte és el d'afavorir l'efecte hivernacle.

Les emissions de CO<sub>2</sub> generades per les activitats de AQUÀTICA durant tot el seu cicle de vida són directes (**Vehicles de transport de submarinistes des de AQUÀTICA fins al port + desplaçaments vaixell MARIAMIR + consum elèctric + consum aigua + generació de residus**).

El passat 2022 hi va haver unes emissions de 0.0027 Tones equivalents CO<sub>2</sub> / immersió, comptabilitzats a través dels diversos consums obtinguts i residus generats, el que va suposar un augment del 12.97% respecte a la mitjana dels últims 3 anys.

En **L'APARTAT 8** de la present declaració, es pot veure l'evolució al llarg dels anys d'aquest aspecte.

- **Abocament de productes tòxics (Químics, combustibles...) a l'aigua o al sòl (Consideració de l'aspecte: NO SIGNIFICATIU)**

Per a la valoració d'aquest aspecte s'aplica un criteri de **frequència de succés** (número d'incidents relacionats amb l'aspecte) i de **magnitud** (Litres abocats en aquests incidents). L'impacte associat a aquest aspecte és el de l'alteració físico – química del medi receptor, empitjorant les seves condicions naturals.

L'únic vessament que es podria produir és durant les recarregues dels dipòsits de combustible de furgonetes i vaixells, que realitzen proveïdors externs i per tant s'ha identificat com a indirecte. No hi ha hagut cap fuga durant el 2022.

El personal disposa d'instruccions de treball per actuar en cas d'incident, i coneix el PAU (Pla d'autoprotecció) de les instal·lacions del càmping.



- **Consum d'aigua (Consideració de l'aspecte: NO SIGNIFICATIU)**

Per a la valoració d'aquest aspecte s'utilitzen criteris de **magnitud**, el de m<sup>3</sup> aigua / immersió. L'impacte associat a aquest aspecte és el de consum d'un recurs escàs, limitat i necessari.

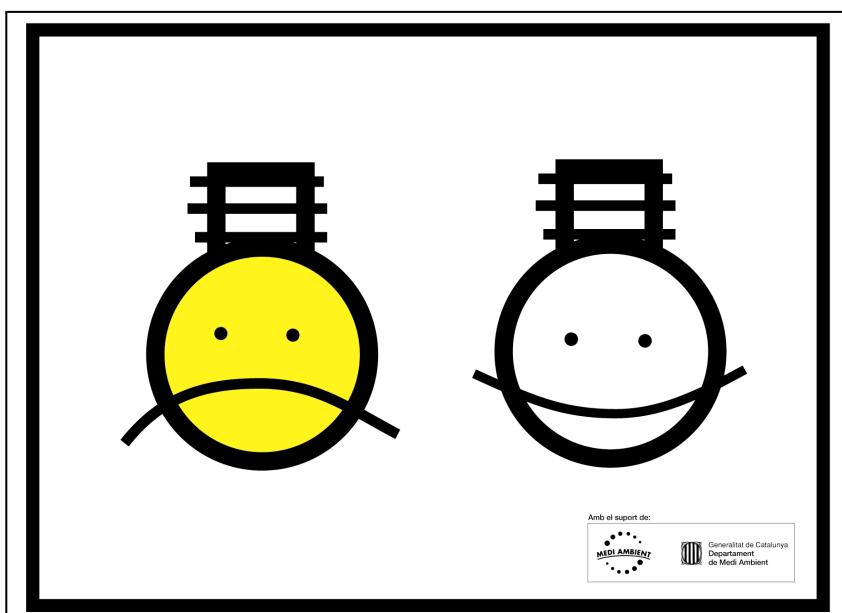
El consum d'aigua es dona principalment en les tasques de dessalatge d'equipament de busseig i neteja de la campa existent al càmping i en el port per tasques de neteja de la coberta del vaixell MARIAMIR.

Les mesures d'estalvi implantades de tots els consums i els rendiments ambientals es poden consultar a **L'APARTAT 8** de la present declaració, a on es pot comprovar que hi ha hagut disminució en el consum relatiu (en relació amb les immersions efectuades) fent que sigui un aspecte no significatiu.

- **Consum d'electricitat (Consideració de l'aspecte: NO SIGNIFICATIU)**

Per a la valoració d'aquest aspecte s'utilitzen criteris de **magnitud**, de KWh / immersió.

L'energia elèctrica s'utilitza en l'enllumenat i en el funcionament de instal·lacions necessàries per el bon desenvolupament de l'activitat.



	CONSUM TOTAL (KWh)	IMMERSIONS	RESULTAT PER IMMERSIÓ
ANY 2020	64,4	2244	0,029 KWh/immersió
ANY 2021	1076,15	3201	0,336 KWh/immersió
ANY 2022	1993,64	2947	0,676 KWh/immersió

El motiu pel qual el consum total i relatiu s'ha incrementat considerablement respecte els anys anteriors és pel fet de que el 2022 és el primer any en el que s'ha mesurat el consum elèctric de totes les instal·lacions (Comptador sectorial oficina instal·lat a mitjans del 2021). Es reinicia la sèrie històrica i es considera l'aspecte no significatiu.

- **Consum gas-oil (Consideració de l'aspecte: SIGNIFICATIU)**

Per a la valoració d'aquest aspecte s'utilitzen criteris de **magnitud**, en MWh / immersió. L'impacte associat a aquest aspecte és el del consum de matèries primeres i producció de residus en la seva extracció i refinament.

El gas-oil és emprat en les furgonetes de transport de passatgers fins al port i en el vaixell.

El consum de gas-oil es considera significatiu, ja que el consum es troba per sobre de la mitjana dels últims 3 anys.

	CONSUM TOTAL (Lt) (1Lt = 11,78Kwh) *	IMMERSIONS	RESULTAT PER IMMERSIÓ
ANY 2019	3684,03	3656	0,0118 MWh/immersió
ANY 2020	2033,6	2244	0,0107 MWh/immersió
ANY 2021	2365,48	3201	0,00870 MWh/immersió
ANY 2022	2909,27	2947	0,0116 MWh/immersió

\*(Font: Informe inventaris GEI 1990-2008 (2010) i dades de l'annex I del pla d'energies renovables d'Espanya 2005-2010).

La totalitat del consum de gas-oil té un origen no renovable.



- **Consum de productes químics (Consideració de l'aspecte: NO SIGNIFICATIU)**

Per a la valoració d'aquest aspecte s'utilitza un criteri de **magnitud**, mesurat com a Kg producte / immersió. L'impacte associat a aquest aspecte és el de consum de matèries primeres i generació de residus per a la seva elaboració i producció i riscos de vessaments, durant tot el seu cicle de vida.

El 2022, amb la finalització de la pandèmia, el consum de productes químics s'ha reduït en gran mesura

	CONSUM TOTAL (Kg)	IMMERSIONS	RESULTAT PER IMMERSIÓ
ANY 2020	124	2244	0,055 Kg/immersió
ANY 2021	18,5	3201	0,0057 Kg/immersió
ANY 2022	8	2947	0,00271 Kg/immersió

- **Consum de tòners i paper (Consideració de l'aspecte: NO SIGNIFICATIU)**

Per a la valoració d'aquest aspecte s'utilitza un criteri de **magnitud**. L'impacte associat a aquest aspecte és el de consum de matèries primeres i generació de residus per a la seva elaboració.

El consum de tòner el 2022 ha estat de 2 unitats, mentre que el consum de paper ha estat de 5 paquets de 500 fulls.

	CONSUM TOTAL (Unitats tòners)	IMMERSIONS	RESULTAT PER IMMERSIÓ
ANY 2020	3	2244	0,0013 Unitats/immersió
ANY 2021	3	3201	0,00094 Unitats/immersió
ANY 2022	2	2947	0,000679 Unitats/immersió

	CONSUM TOTAL (Unitats fulls)	IMMERSIONS	RESULTAT PER IMMERSIÓ
ANY 2020	4	2244	0,0018 Unitats/immersió
ANY 2021	5	3201	0,0016 Unitats/immersió
ANY 2022	5	2947	0,0017 Unitats/immersió

El personal de AQUÀTICA disposa de bones pràctiques per a que es faci un ús racional dels recursos, entre ells, el material fungible d'oficina.

- **Abocament aigües sentines vaixell (Consideració de l'aspecte: NO SIGNIFICATIU)**

Per a la valoració d'aquest aspecte s'aplica un criteri de **naturalesa** (Potencial contaminant). L'impacte associat a aquest aspecte és el de l'alteració físic – química del medi receptor, empitjorant les seves condicions naturals, i la generació d'un residu que s'ha de gestionar de forma correcta.

Es tracta d'una operació que es realitza al port i que està totalment controlada. El volum abocat s'obté a partir dels albarans que expedeix el mateix port, ajustant-se al marcat pel programa de manteniment.

- **Residus municipals susceptibles de ser recollits selectivament (Consideració de l'aspecte: NO SIGNIFICATIU)**

Per a la valoració d'aquest aspecte s'aplica un criteri de **magnitud**, mesurat en Kg / immersió. Els impactes associats a aquest aspecte són principalment el consum excessiu de recursos i la saturació d'abocadors en cas de no ser gestionats de forma correcta.

Per la naturalesa de l'activitat de AQUÀTICA, la generació de residus és molt baixa en quantitat i varietat, realitzant-se a les instal·lacions la recollida selectiva de plàstic i paper.

Durant el 2022 s'ha fet la recollida selectiva de plàstic (14Kg) i paper i cartró (3.75Kg).

La gestió final del residu es realitza a través de les instal·lacions de recollida de residus del Càmping Les Medes, establiment dins del qual es troba AQUÀTICA en règim de lloguer, i certificat amb la ISO 14001:2015.





- **Altres residus (Consideració de l'aspecte: NO SIGNIFICATIU)**

A l'igual que en l'aspecte anterior, per a la valoració d'aquest aspecte s'aplica un criteri de **magnitud**. Els impactes associats a aquest aspecte són principalment el consum excessiu de recursos i la saturació d'abocadors en cas de no ser gestionats de forma correcta.

Es disposa d'una paperera de rebuig a la campa, en la qual durant el 2022 s'ha recollit 6Kg de rebuig.

La gestió final del residu es realitza a través de les instal·lacions de recollida de residus del Càmping Les Medes, establiment dins del qual es troba AQUÀTICA en règim de lloguer, i certificat amb la ISO 14001:2015.

- **Residus derivats de l'ús d'equipament i material (*Consideració de l'aspecte: NO SIGNIFICATIU*)**

El material i equipament utilitzats per a realitzar l'activitat de AQUÀTICA té un cicle de vida, dins el qual, el destí d'aquell al final de la seva útil encara no està optimitzat. Els impactes associats a aquest aspecte són principalment el consum excessiu de recursos i la saturació d'abocadors en cas de no ser gestionats de forma correcta.

Actualment es reutilitzen els trajos de neoprè per a realitzar peces de moda per part de la firma francesa CAPTAIN NEO.

El 2022 es va fer un estudi del material i equipament, i es va arribar a la conclusió de que tot el material (A excepció dels trajos) no es poden reutilitzar o dedicar a altres usos per allargar el seu cicle de vida.

Per aquest motiu, esdevé un aspecte no significatiu, ja que un cop arriba el moment de la seva eliminació, es gestionen de forma correcta.

- **Residus derivats del manteniment de infraestructures i equipament (*Consideració de l'aspecte: NO SIGNIFICATIU*)**

Els impactes associats a aquest aspecte són principalment el consum excessiu de recursos i la saturació d'abocadors en cas de no ser gestionats de forma correcta.

Es tracta de materials fàcilment segregables i reciclables. Les operacions de manteniment s'ajusten al marcat en el programa i es gestionen a través de les empreses que realitzen les operacions de manteniment.

- **Emissions de soroll (*Consideració de l'aspecte: NO SIGNIFICATIU*)**

Les emissions de sorolls estan associades al transport de submarinistes amb les furgonetes i amb el vaixell. L'impacte associat a aquest aspecte és el de la contaminació acústica creada si no hi ha un bon control i manteniment.

Tant les furgonetes com el vaixell estan sotmesos a manteniment i les inspeccions reglamentaries, no superant en cap cas els valors d'emissió permesos per a la seva tipologia de vehicles.

- **Ús de l'espai (*Consideració de l'aspecte: NO SIGNIFICATIU*)**

Aquest aspecte ambiental es troba associat amb l'activitat principal de AQUÀTICA, que és l'ús que es realitza de l'espai a on es desenvolupen les activitats, principalment la immersió.

Com a indicador s'utilitza el nombre de sancions que imposa el Parc Natural de les Illes Medes per un mal ús o mala praxis, i en el nostre cas no hi ha hagut cap sanció per aquest fet.

- **Ocupació de l'espai (*Consideració de l'aspecte: NO SIGNIFICATIU*)**

De les instal·lacions físiques de AQUÀTICA, es troben construïdes un total de 119.3m<sup>2</sup>, el que suposa el 83.23% de la superfície total d'aquesta.





**Illes Medes**

- **Activitats per a la preservació i coneixement del medi** (*Consideració de l'aspecte: NO SIGNIFICATIU*)

AQUÀTICA és un centre **BLUE OCEAN** per SSI, un moviment que aposta per la conservació i l'ús sostenible dels ecosistemes aquàtics.



AQUÀTICA col·labora en les següents iniciatives i projectes que fomenten el coneixement i conservació del nostre territori:

- Participació activa en dos projectes de ciència ciutadana de l'organització **Bufalvent- Estudis de la Mediterrània**, concretament els **censos de peixos** de l'àrea de Parc Natural de les Illes Medes, Montgrí i Baix Ter i la **realització de cartografia 3D en vídeo** del fons marí.
- Col·laboració amb la **UAB** (Universitat Autònoma de Barcelona) en diferents projectes relacionats amb el Parc Natural de les Illes Medes, Montgrí i Baix Ter, oferint transport als investigadors.
- Centre ambaixador de **Longitude 181**, una organització francesa que té com a objectiu la preservació dels recursos naturals i culturals a llarg termini per a que tothom els pugui gaudir.



- AQUÀTICA és el primer centre de busseig no francès en col·laborar amb l'empresa **CAPTAIN NEO**, que elabora bosses i motxilles amb neoprè reciclat.
- Des del 2018, AQUÀTICA forma part de la **CETS** (Carta Europea del Turisme Sostenible), una iniciativa de la Federació EUROPARC que té com a objectiu global



promoure el desenvolupament del turisme en clau de sostenibilitat (Ambiental, econòmica i social) en els espais naturals protegits d'Europa, involucrant a tots els agents involucrats.

- Des del 2021, AQUÀTICA participa activament dins l'associació **TERRITORI PARC**, formada per empreses adherides a la **CETS**, i que té per objectiu promoure la destinació turística del Parc Natural de les Illes Medes, Montgrí i Baix Ter des d'un punt de vista de sostenibilitat.



- Durant el 2022 vam rebre l'etiqueta ECOSUB, atorgada per la FFESSM (Federació francesa d'estudis i esports subaquàtics), pel nostre enfoc de desenvolupament sostenible i les nostres accions ambientals, educatives, socials o cíviques.



#### ASPECTES AMBIENTALS SIGNIFICATIUS

Durant el 2022 s'han identificat com a significatius els següents aspectes ambientals:

- Emissions a l'atmosfera.
- Consum de gas-oil C.

Tots dos s'han considerat significatius pel criteri de magnitud, perquè s'han assolit valors superiors a la de la mitjana obtinguda durant els 3 darrers anys.

## 5. REVISIÓ OBJECTIUS 2022

En aquest apartat es farà una revisió dels objectius i actuacions que s'havien programat per aquest passat 2022:

**OBJECTIU N°1: Augmentar la quantitat d'equipament que es reutilitza o valoritza al final de la seva vida útil** → S'ha fet un estudi del material i equipament, i es va arribar a la conclusió de que tot el material (A excepció dels trajos) no es poden reutilitzar o dedicar a altres usos per allargar el seu cicle de vida.

✦ **OBJECTIU N°2: Millora de la relació amb les parts interessades, especialment en l'àmbit del parc natural, donant especial èmfasi en l'aspecte ambiental donant compliment als objectius de la CETS i SICTED per al present 2022** → Hi ha tres actuacions associades a aquest objectiu:

- **Informar del destí de les taxes del parc natural a la web:** Es passa l'actuació al 2023.
- **Canvi en la zona d'esbandit de material per a minimitzar les pèrdues d'aigua:** Es van adquirir tancs nous que minimitzaven la pèrdua d'aigua en les operacions de neteja i esbandit dels equipaments d'immersió.
- **Publicació de la implicació en projectes i causes socials a la pàgina web:** Es passa l'actuació al 2023.

✦ **OBJECTIU N°3: Utilització d'un 50% de productes químics que disposin d'una certificació ecològica a finals del 2023** → Aquest objectiu segueix vigent a hores d'ara, buscant quines opcions poden ser adequades.

## 6. PROGRAMA D'OBJECTIUS 2023

De l'avaluació dels aspectes per a aquest any i de l'anàlisi dels objectius de l'any passat, ha sorgit un programa d'objectius on s'han definit una sèrie d'objectius per a la millora continua de la gestió ambiental i la reducció dels impactes ambientals que són:

- ✦ **OBJECTIU N°1: Disminuir el consum relatiu d'aigua un 5% a finals del 2023.** → Amb la utilització de mànegues estalviadores en canvi del sistema d'immersió de material.
  
- ✦ **OBJECTIU N°2: Millora de la relació amb les parts interessades, especialment en l'àmbit del parc natural, donant especial èmfasi en l'aspecte ambiental donant compliment als objectius de la CETS per al present 2023.**
  - Informar del destí de les taxes del Parc Natural a la web de AQUÀTICA.
  - Publicació de la implicació en projectes i causes socials a la web de AQUÀTICA
  
- ✦ **OBJECTIU N°3: Utilització d'un 50% de productes químics que disposin d'una certificació ecològica a finals del 2023.** → Estudiant els productes i buscant alternatives.

## 7. DOCUMENT DE REFERÈNCIA SOBRE LES MILLORS PRÀCTIQUES DE GESTIÓ AMBIENTAL

AQUÀTICA incorpora el Document de referència sobre les millors pràctiques de gestió ambiental (DRS) com a eina per a l'establiment de nous objectius que permetin millorar els indicadors sectorials de comportament ambiental i els paràmetres comparatius d'excel·lència per el sector turístic en el marc del Reglament 1221/2009, 2017/1505 i 2018/2026.

L'avaluació es pot consultar en la taula següent (En vermell les oportunitats de millora detectades).

INDICADOR	UNITAT	NIVELL SEGUIMENT	INDICADOR CONFORME ANNEX IV EMAS	MILLOR PRÀCTICA ASSOCIADA	AVALUACIÓ DEL COMPLIMENT
Aplicació d'un SGA	si/no	Tota l'organització d'Aquàtica	Tots	1. Es fan servir indicadors apropiats per fer un seguiment continuat dels aspectes pertinents al comportament ambiental, fins i tot el de biodiversitat.	Sí, el SGA implantat a Aquàtica basat en la Norma ISO 14001 i EMAS fa servir els indicadors apropiats per el seguiment del comportament ambiental de l'organització. S'inclouen els criteris de la CETS i SICTED dins el funcionament de la organització.
				2. Tot el personal rep informació sobre els objectius i formació ambiental.	Sí, el personal d'Aquàtica està informat dels objectius i re formació ambiental.
				3. S'apliquen les millors pràctiques de gestió ambiental quan procedeix.	Sí, sempre que sigui viable.
Percentatge de productes i serveis que compleixen criteris medi ambientals específics	%	Tota l'organització d'Aquàtica	Tots	1.L'organització ha aplicat el concepte de cicle de vida per identificar les opcions de millora en relació amb les principals cadenes de subministrament que tenen impacte en punts crítics des del punt de vista ambiental.	100% dels procediments han estat avaluats a través del concepte de cicle de vida per identificar les millors opcions de subministrament.
				2. Un mínim del 97% dels productes químics estan certificats amb una etiqueta ecològica ISO tipó I ( o pot demostrar-se que són l'opció més respectuosa pel medi ambient)	L'objectiu establert per a finals del 2023 un objectiu de utilització en un 50% de productes que compleixin el criteri, està en desenvolupament.
				3. Un mínim del 97% de tota la fusta, paper i cartró adquirits es recicla o compta amb un certificat mediambiental (etiqueta ecològica, FSC, PEFC).	El paper compleix amb el criteri.
Emissions de GEH específiques del transport	Kg Co2/ client-km	Parc mòbil d'Aquàtica	Eficiència energètica. Eficiència en el consum de materials. Emissions	1. L'Operador no ofereix vols per destina a menys de 700km ni a més 2.000Km per estades inferiors a 8 dies; o destins de més 2.000Km per estades inferiors a 14 dies	NO APLICA, Aquàtica no comercialitza vols.
				2. El consum de combustible de la flota aeronau es inferior o igual a 2,7/100 passatgers-km	NO APLICA, Aquàtica no té flota d'aeronaus.
				3. El consum de combustible de la flota d'autobusos es, de mitjana, més inferior o igual a 0,75/100 passatgers-km, i al menys el 90% de la flota compleix la norma EURO V o aplica sistemes de combustible alternatius.	NO APLICA, Aquàtica no disposa de flota d'autobusos.
Percentatge de les emissions GEH del transport compensades amb crèdits certificats d'emissions de carboni	%	Parc mòbil d'Aquàtica	Eficiència energètica. Eficiència en el consum de materials. Emissions	Les emissions GEH de tots els paquets turístics venuts es compensen de manera automàtica invertint directament en projectes d'evitació de GEH o adquirint crèdits d'emissions de carboni.	NO APLICA, Aquàtica no disposa de aeronaus.
Percentatge de les empreses d'allotjament turístic (per pernотacions o valor de vendes) que compleix determinats criteris medi ambientals	%	organització	Tots	Un mínim del 90% de les empreses d'allotjament turístic , sobre la base del valor de les vendes o de les pernотacions , compleix una sèrie de requisits ambientals (preferiblement reconegut per una certificació de tercers).	NO APLICA, Aquàtica no ven paquets amb allotjament. Però té vinculació amb una empresa d'allotjament certificada amb ISO 9001 i ISO 14001 (Càmping Les Medes) amb qui té conveni d'ús de la piscina per dur a terme els batejos.

INDICADOR	UNITAT	NIVELL SEGUIMENT	INDICADOR CONFORME ANNEX IV EMAS	MILLOR PRÀCTICA ASSOCIADA	AVALUACIÓ DEL COMPLIMENT
Percentatge de serveis en procés de millora ambiental a la destinació	%	Destinació i organització	Tots	L'operador turístic impulsa la millora ambiental de la destinació: 1. millorant el comportament de la cadena de subministre; 2. influint en la gestió de la destinació; 3. amb programes de millora directa.	100% Aquàtica incideix en la millora del comportament de la cadena de subministre a través de la conscienciació ambiental dels seus proveïdors; influeix en la gestió de la destinació a través d'una relació estreta i constant amb el Parc Natural i la participació activa en associacions sectorials, així com la implantació del certificat CETS; Aplica programes de millora directa amb la formació d'usuaris i personal propi en el coneixement i respecte de la biodiversitat del Parc Natural.
Percentatge de viatges organitzats a l'avantguarda de la sostenibilitat	%	Organització	Tots	1. L'operador turístic promou paquets turístics sostenibles en el seu material publicitari general.	A la web hi ha: un espai de busseig respectuós i es promou un allotjament amb certificats ambiental (Càmping Les Medes). Es disposa de fulletons de busseig responsable.
				2. Els paquets turístics a l'avantguarda representen una quota de vendes superior o igual al 10%	El 100% de les sortides de snorkel i immersió compten amb ecobriefing. Els cursos de formació inclouen sensibilització ambiental.
				3. L'operador turístic fa servir mètodes efectius de comunicació i marketing per fomentar opcions més sostenibles en la selecció de paquets turístics.	El 100% de productes es comuniquen a través de la web i xarxes socials.
				4. L'operador turístic proporciona a tots els clients informació específica sobre la destinació per augmentar la sensibilització amb objecte de promoure el comportament sostenible durant la seva estada.	El personal s'ha format com a guia del Parc Natural Montgrí, Illes Medes i Baix Ter i sempre sensibilitza a tots els clients per a un comportament sostenible durant la seva estada.
Consum de paper per client	g/client	Organització	Eficiència consum materials. Residus. Emissions	El <b>material de promoció</b> i d'oficina imprès en paper: 1. S'evita quan és possible; 2. És paper 100% reciclat o amb certificat ambiental; 3. Ha estat imprès per serveis d'impressió amb certificat ambiental	1. S'evita sempre que es pot la impressió en paper 2. El paper disposa de certificat ambiental . 3. La impremta no disposa de certificat ambiental
Certificació ambiental del paper i la impressió	(Sí/no)				
Emissions específiques de Co2 de les operacions de la botiga i oficina	Kg CO2/client Kg Co2/m2-any	Organització	Emissions	S'apliquen plans de gestió de l'energia i de les emissions de GEH, i el consum d'energia i les emissions GEH generats per les activitats a la botiga i l'oficina es comuniquen i expressen per m2 de superfície de client i any.	En fase de valoració sobre la viabilitat de portar-ho a terme
Consum anual d'aigua en els edificis de les oficines per empleat	l/empleat-any	Organització	Aigua	El consum d'aigua per empleat i per any és inferior o igual a 2m3	NO ES DISPOSA DE LA DADA. L'oficina no té cap punt d'aigua. Els treballadors d'Aquàtica fan servir els wc ubicats a les instal·lacions del Càmping Les Medes. El Càmping disposa de certificat medi ambiental.



## 8. ELS RENDIMENTS AMBIENTALS

Durant la implantació del sistema de gestió ambiental, s'han realitzat actuacions de millora, que han de permetre reduir la significança dels aspectes ambientals identificats.

### INDICADORS BÀSICS

Segons el Reglament 1221/2009, 2017/1505 i 2018/2026 que estableix els requisits per a l'assoliment del certificat EMAS III, cal que les organitzacions calculin una sèrie d'indicadors "bàsics", que han d'estar compostos per:

- Un valor "A", que indica l'impacte/consum total anual per a l'aspecte ambiental considerat (quantitats generades de residus, consum d'electricitat, d'aigua o de gas-oil, etc.).
- Un valor "B", que indica la producció anual global de l'organització o nombre de treballadors, en el nostre cas, número d'immersions.
- I un valor "R", que indica la relació A/B i que representa l'indicador pròpiament dit.

Com que AQUÀTICA no és pas una empresa vinculada a la producció de tones d'un producte o unitats d'un objecte de consum hem anat calculant els indicadors en funció del número d'immersions.

### EFICIÈNCIA ENERGÈTICA.

---

Per al càlcul de l'eficiència energètica s'han sumat els MWh de consum elèctric i gas-oil. S'han utilitzat els següents factors de conversió per al gas-oil A (Font: Informe inventaris GEI 1990-2008 (2010) i dades de l'annex I del pla d'energies renovables d'Espanya 2005-2010):

Les dades per separat de consum elèctric i gas-oil es poden consultar en **L'APARTAT 4.**

	<b>CONSUM TOTAL (MWh)</b>	<b>IMMERSIONS</b>	<b>RESULTAT PER IMMERSIÓ</b>
ANY 2020	24,01	2244	0,0107 MWh/immersió
ANY 2021	28,94	3201	0,0090 MWh/immersió
ANY 2022	36,26	2947	0,0123 MWh/immersió

AQUÀTICA no produeix cap tipus d'energia renovable de fonts pròpies, ni provinent de distribuïdora energètica.

### CONSUM DE MATERIALS.

---

AQUÀTICA no fa servir l'indicador de "materials" ja que és una empresa de serveis i no compra materials per a transformar.

Si que s'utilitzen materials (productes químics, papers i tòners) durant l'operativa de l'activitat, els consums dels quals es poden consultar en **L'APARTAT 4** de la present declaració.

### CONSUM D'AIGUA.

---

	<b>CONSUM TOTAL (m<sup>3</sup>)</b>	<b>IMMERSIONS</b>	<b>RESULTAT PER IMMERSIÓ</b>
ANY 2020	119,559	2244	0,053 m <sup>3</sup> /immersió
ANY 2021	98,079	3201	0,0306m <sup>3</sup> /immersió
ANY 2022	87,105	2947	0,0295m <sup>3</sup> /immersió

## GENERACIÓ DE RESIDUS.

RESIDU (ANY 2020)	GENERACIÓ (Tn)	IMMERSIONS	RESULTAT PER IMMERSIÓ
PAPER	0,005	2244	0,0000024 Tn/immersió
ENVASOS	0,01925		0,0000086 Tn/immersió
REBUIG – BANALS	0,0055		0,0000024 Tn/immersió

RESIDU (ANY 2021)	GENERACIÓ (Tn)	IMMERSIONS	RESULTAT PER IMMERSIÓ
PAPER	0,00375	3201	0,0000012 Tn/immersió
ENVASOS	0,01925		0,0000060 Tn/immersió
REBUIG – BANALS	0,005		0,0000016 Tn/immersió

RESIDU (ANY 2022)	GENERACIÓ (Tn)	IMMERSIONS	RESULTAT PER IMMERSIÓ
PAPER	0,00375	2947	0,0000013 Tn/immersió
ENVASOS	0,014		0,0000047 Tn/immersió
REBUIG – BANALS	0,006		0,0000020 Tn/immersió

## BIODIVERSITAT.

IMMERSIONS 2020	m <sup>2</sup> totals	m <sup>2</sup> segellats	m <sup>2</sup> no segellats	% superfície segellada	% superfície no segellada
2244	143,3	119,3	24	83,23%	16,77%
RESULTATS PER IMMERSIÓ	0.064m <sup>2</sup> totals / immersió	0.053m <sup>2</sup> segellats / immersió	0.0107m <sup>2</sup> no segellats / immersió		

IMMERSIONS 2021	m <sup>2</sup> totals	m <sup>2</sup> segellats	m <sup>2</sup> no segellats	% superfície segellada	% superfície no segellada
3201	143,3	119,3	24	83,23%	16,77%
RESULTATS PER IMMERSIÓ	0.045m <sup>2</sup> totals / immersió	0.037m <sup>2</sup> segellats / immersió	0.0075m <sup>2</sup> no segellats / immersió		

IMMERSIONS 2022	m <sup>2</sup> totals	m <sup>2</sup> segellats	m <sup>2</sup> no segellats	% superfície segellada	% superfície no segellada
2947	143,3	119,3	24	83,23%	16,77%
RESULTATS PER IMMERSIÓ	0.049m <sup>2</sup> totals / immersió	0.040m <sup>2</sup> segellats / immersió	0.0081m <sup>2</sup> no segellats / immersió		

AQUÀTICA no disposa de superfície interior i exterior de l'organització dedicada a la promoció de la biodiversitat, ja que s'entén que es tracta d'una zona amb gespa, sense cap tipus de promoció a la biodiversitat.

### EMISSIONS A L'ATMÒSFERA.

---

Les emissions de CO<sub>2</sub> generades per les activitats de AQUÀTICA durant tot el seu cicle de vida són directes (***Vehicles de transport de submarinistes des de AQUÀTICA fins al port + desplaçaments vaixell MARIAMIR + consum elèctric + consum aigua + generació de residus***).

Els càlculs s'han realitzat mitjançant la calculadora d'emissions de l'Oficina del Canvi Climàtic.

	Tn CO <sub>2</sub> ATMÒSFERA	IMMERSIONS	RESULTAT PER IMMERSIÓ
ANY 2020	5,50	2244	0,00245 Tn/immersió
ANY 2021	6,47	3201	0,00202 Tn/immersió
ANY 2022	7,94	2947	0,00269 Tn/immersió

Pel que fa a les emissions de SO<sub>x</sub>, NO<sub>x</sub> i PM ens guiem per la **“Guia de càlcul d'emissions de contaminants a l'atmosfera 2013”** disponible a la pàgina Web del Departament de Territori i Sostenibilitat de la Generalitat de Catalunya.

Es diferencien les emissions associades al transport terrestre (Furgonetes) i al marítim (Barca Maria Mir).

EMISSIONS TRANSPORT TERRESTRE (NIVELL 2.1) - 2022					
E (Emissió contaminant (g)) = N (Nombre furgonetes) x Consum gas-oil (Lt) x FE (g/l)					
	N	CONSUM GASOIL	FE (Factor Emissió)	E (Emissió Contaminant)	RESULTAT PER IMMERSIÓ
<b>NO<sub>x</sub></b>	2	336,66	12,3060	8285,87g	2,81g/immersió
<b>PM<sub>10</sub></b>	2	336,66	1,6058	1081,22g	0,367g/immersió



### EMISSIONS TRANSPORT MARITIM - 2022

$$E \text{ (Emissió contaminant (Kg))} = N \text{ (Nombre vaixells)} \times Tn \text{ Combustible (Densitat } 850\text{Kg/m}^3) \times FE \text{ (Kg)}$$

	N	CONSUM GASOIL	FE (Factor Emissió)	E (Emissió Contaminant)	RESULTAT PER IMMERSIÓ
<b>NOx</b>	1	2572,61Lt (2,187Tn)	78,5	171,68Kg	0,058Kg/immersió
<b>SOx</b>	1	2572,61Lt (2,187Tn)	20	43,74Kg	0,0148Kg/immersió
<b>PM<sub>10</sub></b>	1	2572,61Lt (2,187Tn)	1,5	3,28Kg	0,0011Kg/immersió

No hi ha emissions de N<sub>2</sub>O, SF<sub>6</sub>, CH<sub>4</sub>, HFC, PFC i NF<sub>3</sub>.

### EMISSIONS TRANSPORT TERRESTRE (NIVELL 2.1) - 2021

$$E \text{ (Emissió contaminant (g))} = N \text{ (Nombre furgonetes)} \times \text{Consum gas-oil (Lt)} \times FE \text{ (g/l)}$$

	N	CONSUM GASOIL	FE (Factor Emissió)	E (Emissió Contaminant)	RESULTAT PER IMMERSIÓ
<b>NOx</b>	2	258,15	12,3060	6353,59g	1,98g/immersió
<b>PM<sub>10</sub></b>	2	258,15	1,6058	829,07g	0,259g/immersió

### EMISSIONS TRANSPORT MARITIM - 2021

$$E \text{ (Emissió contaminant (Kg))} = N \text{ (Nombre vaixells)} \times Tn \text{ Combustible (Densitat } 850\text{Kg/m}^3) \times FE \text{ (Kg)}$$

	N	CONSUM GASOIL	FE (Factor Emissió)	E (Emissió Contaminant)	RESULTAT PER IMMERSIÓ
<b>NOx</b>	1	2107,33Lt (1.791Tn)	78,5	140,59Kg	0,044Kg/immersió
<b>SOx</b>	1	2107,33Lt (1.791Tn)	20	35,82Kg	0,0112Kg/immersió
<b>PM<sub>10</sub></b>	1	2107,33Lt (1.791Tn)	1,5	2,69Kg	0,00084Kg/immersió

No hi ha emissions de N<sub>2</sub>O, SF<sub>6</sub>, CH<sub>4</sub>, HFC, PFC i NF<sub>3</sub>.

**EMISSIONS TRANSPORT TERRESTRE (NIVELL 2.1) - 2020**

$$E \text{ (Emissió contaminant (g))} = N \text{ (Nombre furgonetes)} \times \text{Consum gas-oil (Lt)} \times FE \text{ (g/l)}$$

	N	CONSUM GASOIL	FE (Factor Emissió)	E (Emissió Contaminant)	RESULTAT PER IMMERSIÓ
<b>NOx</b>	2	419,89	12,3060	10334,33g	4,605g/immersió
<b>PM<sub>10</sub></b>	2	419,89	1,6058	1348,52g	0,601g/immersió

**EMISSIONS TRANSPORT MARITIM - 2020**

$$E \text{ (Emissió contaminant (Kg))} = N \text{ (Nombre vaixells)} \times Tn \text{ Combustible (Densitat } 850\text{Kg/m}^3) \times FE \text{ (Kg)}$$

	N	CONSUM GASOIL	FE (Factor Emissió)	E (Emissió Contaminant)	RESULTAT PER IMMERSIÓ
<b>NOx</b>	1	1613,17Lt (1371,20Tn)	78,5	107,64Kg	0,0480Kg/immersió
<b>SOx</b>	1	1613,17Lt (1371,20Tn)	20	32,26Kg	0,0144Kg/immersió
<b>PM<sub>10</sub></b>	1	1613,17Lt (1371,20Tn)	1,5	2,420Kg	0,00108Kg/immersió

No hi ha emissions de N<sub>2</sub>O, SF<sub>6</sub>, CH<sub>4</sub>, HFC, PFC i NF<sub>3</sub>.

**9. COMPLIMENT DE LES DISPOSICIONS LEGALS APLICABLES**

Aquàtica Illes Medes compleix amb totes les disposicions legals que li són d'aplicació, tant en l'àmbit ambiental com en els altres aplicables al desenvolupament de la nostra activitat, entre d'altres:

- Centre d'immersió inscrit al Registre de la Generalitat i autoritzat pel Parc Natural de les Illes Medes per a operar dins dels límits del parc.
- Activitat sotmesa dins del règim de comunicació ambiental, realitzada a l'ajuntament de Torroella de Montgrí – l'Estartit en data 24/05/18.

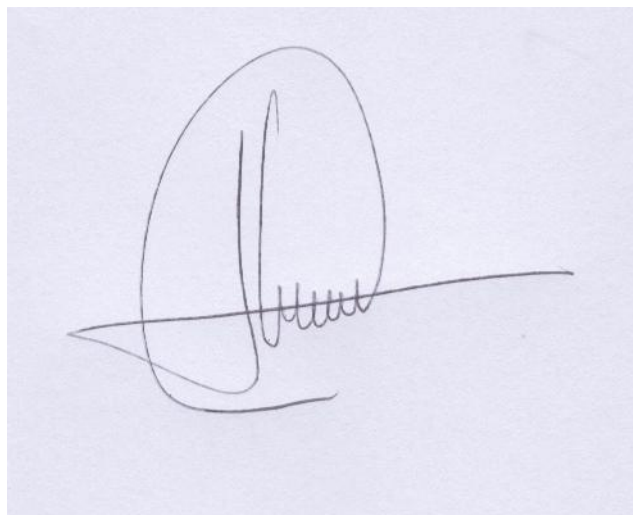
## 10. TERMINI PER A LA PRÒXIMA DECLARACIÓ

Durant el 2024, s'actualitzarà la informació per a l'any 2023 que conté la Declaració ambiental segons el Reglament (UE) 1221/2009, 2017/1505 i 2018/2026, i es farà validar per verificador acreditat els canvis que s'hagin produït.

## 11. SIGNATURES

El present document ha estat aprovat per la Direcció del Càmping les Medes.

L'Estartit, 20 de juny de 2023

A handwritten signature in black ink on a light blue background. The signature is stylized, starting with a large loop on the left, followed by a vertical stroke, and ending with a horizontal line that has several small loops underneath it.

*Josep M. Pla*

-director-

**AQUÀTICA ILLES MEDES S.L.**  
**REGISTRE EMAS N° ES-CAT-000468**